



사용설명서

매 직 슈 프 에 어 프 라 이 어



MEA-V35B

본 사용 설명서를 끝까지 읽으신 후 기기를 작동해 주시기 바라며
추후 안전한 곳에 보관하여 수시로 참고하시기 바랍니다.



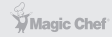
1929년에 설립된 이래 약 90년간 “내 집에 꼭 맞는 제품 : SO RIGHT AT HOME”
이라는 슬로건으로 브랜드가 목적하는 (TARGET) 고객에게 꼭 맞는 (RIGHT) 제품을
알맞은 (RIGHT) 가격에 공급해 왔습니다.



본 기기를 사용하기 전 반드시 사용 설명서를 끝까지 읽으신 후 기기를 작동해 주시기 바라며 안전 수칙 사항은 반드시 준수해 주시기 바랍니다.

1. 주요 안전 수칙 사항	03
2. 제품 설명도	06
3. 사용 방법	07
4. 세척 및 유지 보수	12
5. 제품 사양	13
6. 문제 해결	14

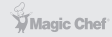
1. 주요 안전 수칙 사항



본 기기를 사용하기 전 반드시 아래 주요 안전 수칙 사항들을 준수해 주십시오.

- 사용하시는 공간의 정격 전압이 반드시 제품 라벨에 명시되어 있는 전압 사양과 일치하는지 확인 바랍니다.
- 기기의 수리가 필요한 경우 반드시 지정된 서비스 센터에 접수하여 숙련된 기술자를 통해 교체 및 수리를 받으시기 바랍니다. 임의로 기기를 분해 또는 수리하려는 시도를 하지 마십시오.
- 세척 전, 제품을 분리하기 전 반드시 전원 플러그를 소켓에서 먼저 분리해 주십시오.
- 만약 전원 코드 또는 플러그가 손상된 경우 즉시 사용을 중단하시고 플러그를 소켓에서 분리한 후 지정된 서비스 센터에 접수하여 적절한 수리 또는 교체를 받으시기 바랍니다.
- 본 기기 본체를 절대로 물이나 기타 액체에 담그거나 헹구지 마십시오.
- 본 기기는 식기세척기를 이용하여 세척을 하실 수 없습니다.
- 본 기기를 물기가 많은 곳 또는 유리 상판 위에 위치하지 마십시오.
본 기기를 거친 표면의 수세미, 솔 등을 사용하여 닦지 마십시오.
- 본 기기를 열이나 화구 근처 또는 폭발의 위험이 있는 액체 및 물체 근처에 위치하지 마십시오.
- 본 기기를 원래 사용 목적 외 다른 용도로 사용하지 마십시오.
- 세척 전 또는 장기간 사용을 하지 않을 경우 반드시 전원 플러그를 소켓에서 분리해 주십시오.
- 멀티탭 또는 연장선의 사용은 권장을 하지 않습니다.
- 만일 멀티탭 또는 연장선 사용 시 다음 사항들을 고려해 주시기 바랍니다.
① 수용 가능한 정격 전압, 전력 사양이 최소 기기의 라벨에 있는 사양과 같거나 높아야 함
② 긴 전원 코드 및 연장선이 사람들이 다니는 곳에 위치하지 않도록 주의 바랍니다.
- 기기 안에 음식 재료가 들어 있는 상태로 기기를 임의로 움직이지 마시기 바랍니다.
- 본 기기는 7세 미만의 유아, 어린이 및 정신적 또는 물리적 장애가 있는 이들이 임의로 기기를 다룰 수 없도록 설계되었습니다. 위 명시된 이들이 기기에 접근 또는 다룰 시 반드시 철저한 안전 교육 및 관리 감독이 필요합니다.

1. 주요 안전 수칙 사항



본 기기를 사용하기 전 반드시 아래 주요 안전 수칙 사항들을 준수해 주십시오.

- 본 기기는 가정용, 실내용으로 제작되었습니다. 상업용 및 실외에서 사용으로 인한 기기의 노후, 고장은 무상 보증 범위에 적용되지 않습니다.
- 젖은 손으로 기기를 만지지 마십시오. 기기가 작동 중일 시 기기를 이동하지 마십시오.
- 기기의 조작부 또는 전원 코드, 플러그에 물이 닿지 않도록 주의해 주십시오. 기기의 고장, 기기의 노후, 또는 고장 및 전기 쇼크, 화재의 원인이 될 수 있습니다.
- 사용 후 전원 플러그를 분리해 주시기 바랍니다.
- 본 기기에 유아 및 어린이, 그리고 지적 장애를 가진 이가 접근하지 않도록 주의 바랍니다.
- 본 기기가 작동 중일 시 유아 및 어린이가 기기 근처에 접근하여 화상을 입지 않도록 각별한 주의를 기울여 주시기 바랍니다.
- 본 기기를 사용 시 반드시 모든 기기의 구성품이 체결되어야 하며 기기에 아무것도 넣지 않은 채로 작업을 오래 하지 마시기 바랍니다.
- 기기 근처에 알코올, 가솔린 및 기타 발화성 액체 및 물체를 두지 마십시오.
- 본 기기는 외부 타이머 또는 리모컨 등으로 조작을 할 수 없습니다.
- 내부 바스켓, 그릴판 등 음식 재료가 닿는 부분은 처음 사용 전 따뜻한 물에 세척을 해주신 후 물기를 제거해 주신 다음 사용하시기 바랍니다.
- ***경고:** 본 기기 안에 숯불 등 다른 발화성 재료를 투입하지 마십시오.
- 본 기기를 불이 붙기 쉬운 종이, 커튼 옆 또는 아래에 위치하지 마시기 바라며 원활한 공기 순환을 위해 벽과의 거리는 최소 20~30cm 정도의 공간을 확보해 주시기 바랍니다.
- 본 기기의 공기 배출구를 막거나 손으로 만지지 마십시오. 과열 또는 화상의 위험이 있을 수 있습니다.
- 전원 코드가 뜨거운 물체 또는 근처에 위치하지 않도록 주의 바랍니다. 처음 사용 시 발생하는 가벼운 투명한 연기는 녹 방지 오일에서 발생하는 것이며 이는 정상입니다. 몇 번 사용 후 이 연기 및 미세한 냄새는 사라집니다.

1. 주요 안전 수칙 사항



본 기기를 사용하기 전 반드시 아래 주요 안전 수칙 사항들을 준수해 주십시오.

- 본 기기를 설치 시 반드시 평평하고 안정된 공간에 위치해 주시기 바라며 옆에 잘 견디는 재질을 사용한 곳에 위치해 주시기 바랍니다.
- 기기가 작업 중 또는 작업 직후 기기 내부는 매우 뜨거울 수 있으니 뜨거운 김에 손이나 얼굴이 직접 닿지 않도록 각별한 주의를 기울여 주시기 바랍니다.
- 만약 기기에서 검은색 연기가 배출될 경우 즉시 전원 플러그를 분리한 후 기기가 완전히 식어 연기가 더 이상 배출되지 않을 때까지 기다려 주십시오.
- 처음 사용 전 기기에 붙어있는 포장 재료를 모두 제거해 주십시오.
- 무리하게 전원 코드를 잡아당겨 플러그를 분리하려 하지 마시고 반드시 전원 플러그를 물기가 없는 손으로 안전하게 잡고 분리해 주시기 바랍니다.

※주의

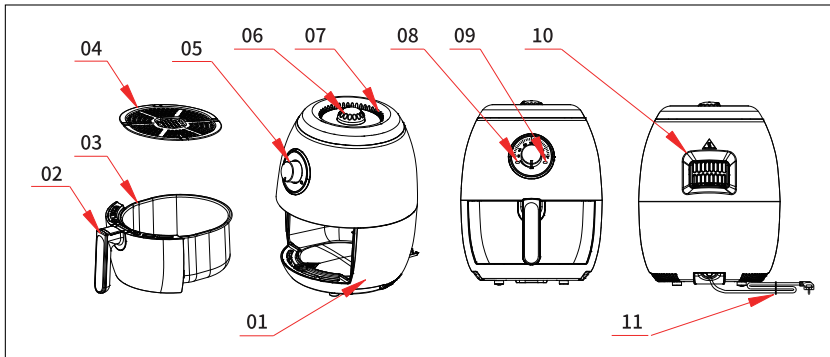
바스켓 내부에 기름 또는 쿠킹 오일을 넣지 마십시오.
화재의 위험이 있습니다.

2. 제품 설명도



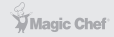
본 사용 설명서를 끝까지 읽으신 후 기기를 작동하시기 바랍니다.

제품 설명도



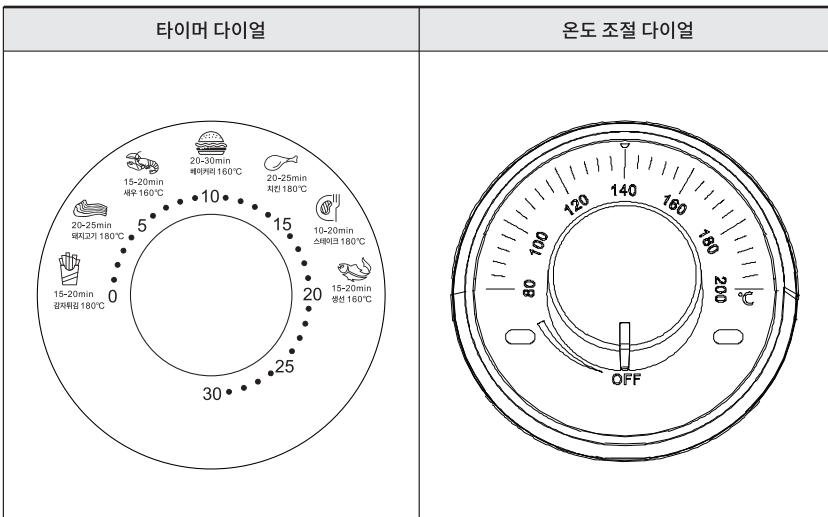
No	명칭	기능	No	명칭	기능
01	본체	조리를 작업하는 공간	07	공기 흡입구	외부 공기가 안으로 유입되는 공간입니다.
02	핸들	손잡이를 잡고 기기에 체결 및 분리	08	작업 표시등	타이머로 설정된 작업이 진행되고 있음을 나타냄(*노란색)
03	내부 바스켓	음식 재료를 넣는 공간	09	가열 표시등	온도 조절 다이얼로 설정된 온도로 가열이 되고 있음을 나타냄 (*빨간색)
04	그릴판	내부 바스켓 안에 투입하여 차단막 형성, 오일 누수 방지	10	공기 배출구	내부 공기가 밖으로 나가는 공간입니다.
05	온도 조절 다이얼	조리하실 온도 조절 및 설정	11	전원 코드	전원을 연결해 주는 배선입니다.
06	타이머	조리하실 시간 조절 및 설정			

3. 사용 방법



본 제품을 안전하게 사용할 수 있도록 아래 사용 방법을 준수해 주시기 바랍니다.

컨트롤 패널



음식의 종류	적정 타이머(분)	적정 온도(°C)
1. 감자튀김	15-20분	180°C±15°C
2. 돼지고기	20-25분	180°C±15°C
3. 새우	15-20분	160°C±15°C
4. 베이커리	20-30분	160°C±15°C
5. 치킨	20-25분	180°C±15°C
6. 스테이크	10-20분	180°C±15°C
7. 생선	15-20분	160°C±15°C

3. 사용 방법



본 제품을 안전하게 사용할 수 있도록 아래 사용 방법을 준수해 주시기 바랍니다.

조립 및 작동 방법

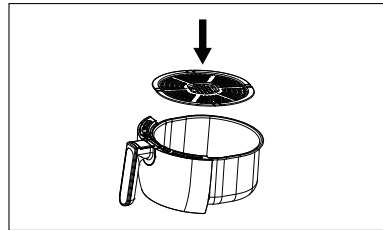
1. 열에 강하고 평평하고 안정된 공간에 에어 프라이어를 위치해 주십시오.

커튼, 종이 또는 불이 붙기 쉬운 재질 및 물체 근처에 기기를 위치하지 마시기 바랍니다.

공기 배출구가 최소 20~30cm 정도 다른 물체 또는 벽과 공간을 유지하도록 해주십시오.



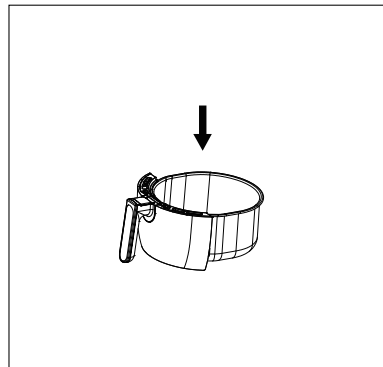
2. 내부 바스켓 안에 그릴판을 집어넣어 주시기 바랍니다. ***주의:** 오일 또는 다른 튀김용 기름을 넣지 마십시오.



3. 그릴판이 내부 바스켓 하단까지 완전히 들어갔으면 이제 조리할 음식 재료를 그릴판 위에 올려놓아 주시기 바랍니다.

투입하는 음식 재료가 최대 투입선을 넘지 않도록 주의하시고 많은 양의 음식 재료를 넣으셨다면 조리 중간에 바스켓을 꺼내어 골고루 흔들어 주신 후 다시 바스켓을 기기에 체결해 주시기 바랍니다.

기기를 더 깨끗하고 깔끔하게 사용하기 원하실 경우, 시중에서 판매되는 에어 프라이어 전용 종이 포일을 그릴판 위에 깔아 주십시오.



3. 사용 방법



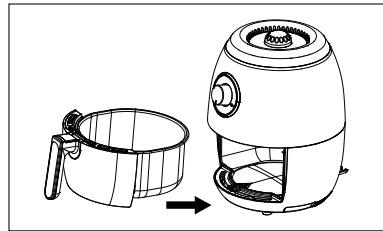
본 제품을 안전하게 사용할 수 있도록 아래 사용 방법을 준수해 주시기 바랍니다.

조립 및 작동 방법

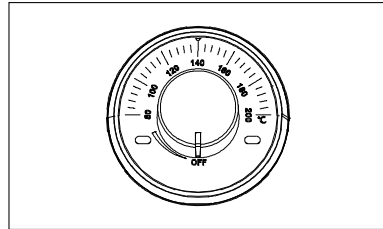
4. 바스켓 핸들을 잡고 에어 프라이어 본체에 내부 바스켓을 제대로 체결해 주시기 바랍니다.

바스켓이 체결이 되지 않았거나 완전히 들어가지 않은 경우 기기는 작동을 하지 않습니다.

본 기기는 센서가 있어 바스켓이 본체에서 분리 되면 자동으로 작업을 멈춥니다.

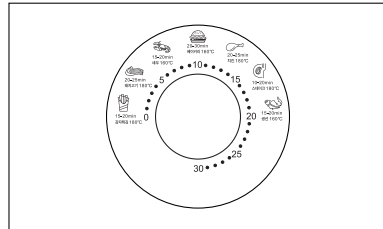


5. 온도 조절 다이얼을 시계 방향으로 돌려 원하는 온도에 맞추어 주십시오.

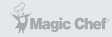


6. 타이머 조절 다이얼을 시계 방향으로 돌려 원하는 조리 시간에 맞추어 주십시오.

‘땡’ 하는 알림이 들리면 설정한 타이머의 시간이 완료되었다는 뜻입니다.



3. 사용 방법

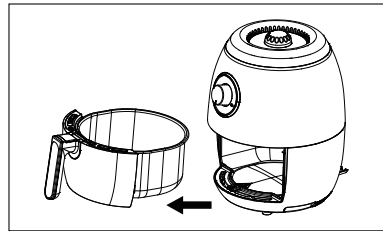


본 제품을 안전하게 사용할 수 있도록 아래 사용 방법을 준수해 주시기 바랍니다.

조리 및 작동 방법

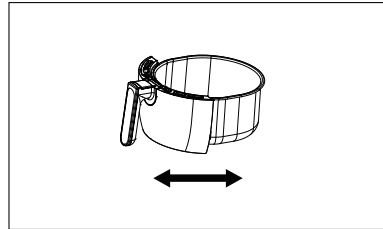
7. 조리가 완료되었으면 내부 바스켓의 핸들을 잡고 조심스럽게 바스켓을 본체에서부터 빼내어 주십시오.

내부 열기가 뜨거우니 오븐용 장갑을 사용하기 권장하며, 빼낸 바스켓은 냄비 받침 등 열을 흡수할 수 있는 받침대에 올려놓으시기 권장합니다.



8. 음식 재료가 큰 덩어리 또는 양이 많은 경우에 작업 도중 바스켓을 한번 꺼내어 골고루 흔들어 주시거나 음식 재료를 뒤집어 주시면 보다 고른 정도의 굽기가 완성됩니다.

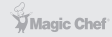
바스켓을 꺼내면 기기는 일시 정지하며 바스켓을 다시 체결하면 이전에 설정된 남아 있는 시간 및 온도로 다시 재작업이 자동으로 진행됩니다.



9. 조리가 완료되어 꺼낸 바스켓은 약 2~3분가량 바스켓이 식은 후에 집게 등을 사용하여 완성된 요리를 꺼내어 주시기 권장합니다.

직접 손으로 만지거나 얼굴을 너무 가까이 대시면 화상의 위험이 있으니 주의하시기 바랍니다.

3. 사용 방법

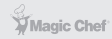


다음은 보다 효과적으로 에어 프라이어를 사용하는 참고 및 권장 사항입니다.

사용 팁

1. 처음 사용하기 전 기기에 붙어있는 테이프 및 포장 재질을 모두 제거하신 후 그릴판과 바스켓은 뜨거운 물에 세척을 하신 후 물기를 완전히 말려 주시기 바랍니다.
2. 조리하실 음식 재료를 먼저 씻어 주신 후 조미료 및 소스를 사용 시 15~20분가량 재료에 스며들 수 있도록 기기에 넣기 전 기다려 주시기 바랍니다.
3. 작업이 반 정도 진행되었을 시 바스켓을 꺼내 흔들어 주시거나 뒤집으신 후 다시 바스켓을 기기에 체결하시면 보다 고르게 음식 재료가 구워집니다.
4. 작업이 완료되었으면 집게 등을 이용하여 조리가 완료된 음식을 알맞은 용기에 덜어 주십시오. 바스켓을 통째로 용기에 쏟아부으면 생성된 기름이 함께 쏟아질 수 있으니 반드시 집게 등을 사용하여 용기에 덜어 주시기 바랍니다.
5. 투입된 음식 재료들의 크기, 모양, 두께가 다르기 때문에 반드시 레시피 또는 적정 온도 및 적정 타이머 시간으로 해당 음식을 조리한다고 하여 완벽히 맛이 재현되지는 않습니다. 이점 참고 부탁드립니다.
6. 적은 양의 음식 재료들은 일반적으로 투입된 양보다 더 빠르게 조리가 됩니다.
7. 적정 투입량 보다 많은 재료를 넣었을 시 적정 시간보다 타이머 시간을 약간 더 늘려 주시기 권장합니다.
8. 감자튀김 등을 조리 시 분무기를 사용하여 오일을 감자에 적당량 뿌려주면 더 바삭하고 맛있는 감자튀김을 완성하실 수 있습니다. 기기 내부, 바스켓, 또는 그릴판에 오일을 첨가하지 마십시오.
9. 기름이 너무 많이 배출되는 음식 재료는 본 기기에 사용을 권장하지 않습니다.
10. 오븐에 굽는 '쿠키'도 에어 프라이어를 사용하여 구울 수 있습니다.
11. 가장 맛있는 감자튀김을 맛보시려면 300-500g 정도의 양을 투입하시기를 권장합니다.
***참고:** 케이크, 머핀 등 부풀어 오르는 재료를 작업 시 투입량이 바스켓의 반을 넘지 않도록 주의하시기 바랍니다.

4. 세척 및 유지 보수



본 제품을 안전하게 사용할 수 있도록 아래 세척 방법을 준수해 주시기 바랍니다.

세척 및 유지 보수

1. 세척 전 먼저 전원 플러그를 소켓에서 분리해 주십시오.
2. 기기 본체를 절대로 물이나 액체에 담그지 마십시오.
기기 고장, 누수, 전기 쇼크 및 화재의 위험이 있습니다.
3. ***주의:** 바스켓 내부에 기름 또는 쿠키 오일을 넣지 마십시오. 화재의 위험이 있습니다.
4. 작업 도중 기기 내부를 만지지 마십시오.
5. 매 사용 후 기기를 세척해 주시기를 권장합니다.
6. 내부 바스켓, 그릴판 세척 시 절대로 거친 표면의 철 수세미, 솔 등을 사용하여 세척하지 마십시오. 코팅이 벗겨져 기기 수명이 짧아지는 원인이 됩니다.
7. 세척하기 전 전원 플러그를 분리하신 후 기기가 식도록 약 20~30분가량 기다려 주십시오.
8. 만약 음식 찌꺼기 및 기름때가 바스켓 및 그릴판에 묻었을 시 뜨거운 물에 바스켓 및 그릴판을 10분에서 20분가량 넣어 주신 후 설거지용 세제 및 스펀지를 사용하여 흐르는 물에 세척해 주시기 바랍니다. 이후 물기를 닦아 주신 후 자연 건조를 시켜주시기 바랍니다.
9. 장기간 사용을 하지 않을 경우 전원 플러그를 분리하신 후 서늘하고 건조한 곳에 기기를 보관해 주십시오.

5. 제품 사양



본 사용 설명서를 끝까지 읽으신 후 기기를 작동하시기 바랍니다.

제품 사양

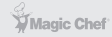
모델명	MEA-V35B
정격 전압	220-240V, 50-60Hz
사용 전력	1350W
용량	3.5L
최대 연속 사용 가능 시간	2시간
연속 사용 후 휴식 간격	20분



CAUTION

본 기기는 일반 쓰레기가 아닌 폐가전류로 분리수거되어야 합니다. 가까운 구청에 문의하여 알맞은 절차를 밟아 친환경적인 폐기에 협조해 주시기 부탁드립니다.

6. 문제 해결



기기 사용 중 고장이 의심될 경우 서비스 센터에 접수하기 전 다음 사항들을 확인 후 조치해 보시기 바랍니다.

문제 해결

문제	추정 원인	해결 방법
기기가 작동하지 않음	플러그가 꽂혀 있지 않음 타이머 또는 온도 조절 다이얼을 설정하지 않음 내부 바스켓을 체결하지 않음	플러그를 소켓에 꽂아 주십시오. 타이머 및 온도 조절 다이얼을 설정해 주십시오. 내부 바스켓을 본체에 체결해 주십시오.
음식 재료가 완전히 조리되지 않음	너무 많은 양을 한 번에 투입했음 온도를 너무 낮게 설정함 타이머 시간을 너무 적게 설정함	바스켓의 Max(최대 투입선)를 넘지 않도록 양을 조절해 주십시오. 음식 종류에 따라 알맞은 온도 및 시간을 선택해 주십시오. (*설명서 컨트롤 패널 부분 참고)
고르게 익지 않음	재료의 덩어리가 크거나 음식 재료들이 붙어 있음	덩어리가 큰 스테이크 또는 붙어 있는 감자튀김 등은 작업 중간에 뒤집거나 흔들어 주시기 바랍니다.
튀김 음식이 바삭하지 않음	일부 튀김 전용 재료는 프라이팬 또는 튀김기를 사용해야 함	바삭함을 증가시키기 위해 재료 위에 쿨링 오일 등을 바르거나 뿌려 주시기 바랍니다. 절대로 기기 내부 및 바스켓 안에 투입하지 마십시오.
작업 도중 하얀 연기가 나옴	작업하는 재료 자체에 많은 기름 성분이 있음	기름기가 많은 재료를 작업할 경우에 하얀 연기가 기기에서 배출될 수 있습니다. 이는 정상이며 작업 후 완성된 음식의 맛을 떨어뜨리지 않습니다.

제품보증서

에어프라이어
(가정용)
품질보증기간 1년

판매자 상호 및 연락처	(☎)
구입일 (판매자 기입란)	년 월 일

- 일반 제품을 영업용으로 전환하여 사용할 경우의 보증기간은 반으로 단축 적용됩니다. (영업장, 하숙시설, 공공장소 등)
- 품질보증기간은 제품 구입일자 부터 기산하며, 구입일을 확인할 수 없을 때는 제품제조일 또는 수입통관일로부터 3개월이 경과한 날 부터 품질보증기간을 기산합니다.

유상 서비스

고장이 아닌 경우

(기구세척, 조정, 사용설명, 설치 등 제품고장이 아닌 경우)

- 사용설명 및 분해하지 않고 간단한 조정시
- 인터넷, 안테나, 유선번호 등 외부환경 문제시
- 배송된 제품 초기 설치 및 판매점에서 부실하게 설치해주어 재설치 시
- 제품의 이동, 이사 등으로 인한 설치 변경시
- 제품 내부 먼지 세척 및 이물 제거시
- 타사 제품(소프트웨어 포함)으로 인한 고장 및 고장 설명시
- 구입시 고객요구로 설치한 후 재설치시
- 고객의 필요에 다른 서비스 요청시 (해당제품)
*가스제품 열량변경, 제품청소 등

소비자 과실로 고장인 경우

- 소비자의 취급 부주의 및 잘못된 수리로 고장 발생시
- 가스종류, 가스압, 전기용량을 틀리게 사용하여 고장이 발생된 경우 (해당제품)
- 외부 충격이나 떨어뜨림 등에 의한 고장, 손상 발생시
- 당사에서 미지정된 소모품, 옵션품 사용으로 고장 발생시
- 당사에서 인정하지 않은 사람이 설치 또는 서비스를 실시하여 고장 발생시
- 사용설명서 내에 "주의사항"을 지키지 않아 고장 발생시

그밖의 경우

- 천재지변 (낙뢰, 화재, 연해, 수해 등)에 의한 고장 발생시
- 소모성 부품의 수명이 다한 경우
- 기본 설치 조건 외 추가설치시 유상 청구
- 전시품 구입시 외관품 수리는 유상 청구

◆ 무상서비스

품질 보증기간 이내에 정상적인 사용 상태에서 발생한 고장 또는 결함.

※ 고장이 아닌 경우 서비스를 요청하면 요금이 청구되므로 서비스 신청전 사용설명서를 참고하십시오.

※ 이 보증서는 대한민국에서만 사용되며 다시 발행하지 않으므로 사용설명서와 함께 잘 보관해 주십시오.

■ 수입원 : (주)매직쉐프

■ A/S 및 문의처 : 031-547-2000

MEA-V35B

매 직 쉘 프 에 어 프 라 이 어

※ 본 제품은 소비자분쟁해결 기준에 의거하여 교환 또는 보상을 받을 수 있습니다.

• 반품 및 교환처 : 구입처 • A/S 및 문의처 : 031-547-2000