

## 구성품



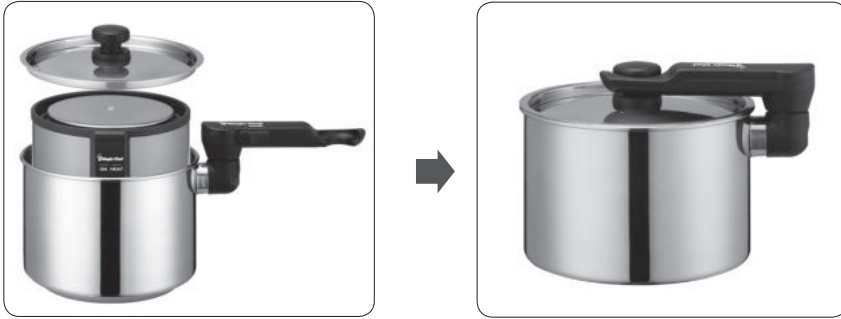
다용도 포트 용기

전열기

전열기 밀면 코드 정리함

포켓 주머니

## 보관방법



용기내 전열기 삽입이 가능해 부피 최소화 (여행시 간편하게 이동),  
접이식 손잡이 채용으로 보관및 관리 용이함.

## 주의 사항

1. 경사진 곳이나 울퉁불퉁한 곳에서는 사용하지 마십시오. (화상 및 상해의 원인이 됩니다.)
2. 주단, 카펫, 비닐, 테이블보 등 깔아 놓고 사용하지 마십시오. (제품손상 및 화재의 원인이 됩니다.)
3. 전원코드 발에 걸리지 않도록 하고 테이블이나 카운터 위에 놓이지 않도록 하십시오.
4. 제품의 직사광선이 쬐는 곳, 가스레인지, 전열기구 등의 가까이에서 사용이나 보관하지 마십시오.
5. 실외에서는 사용하지 마십시오. (감전 및 화재의 원인이 됩니다.)



※ 본 제품은 소비자분쟁해결 기준에 의거하여 교환 또는 보상을 받을 수 있습니다.

### 전기용품 안전관리법 및 식품위생법에 의한 표시

- |   |  |
|---|--|
| ■ 안전인증번호 : SU071363-12001B                | ■ 정격소비전력 : 450W                                    |
| ■ 제품명 : 기타액체가열기기 (라면포트)                   | ■ 원산지 : 중국   |
| ■ 모델명 : MEK-1300S                         | ■ 수입판매원 (주)매직셰프 경기도 용인시 기흥구 용구대로 2469번길 29         |
| ■ 정격전압 : AC 110V-120V / 220-240V, 50/60Hz | ■ 소비자상담실 : 031) 547-2000                           |
| ■ 재질 : 스테인레스 스틸                           | ■ 제조원 : SUPER POWER ELECTRICAL APPLIANCE CO., LTD. |

# 사용자 매뉴얼

기타액체가열기기 (라면포트)



MEK-1300S

## 본 제품을 위한 주의사항

1. 포트의 물이 끓을 때 부엌에 보이거나 기름기가 도는 경우가 있습니다. 이는 무해한 물속 미네랄인 탄산칼슘이 원인으로 물을 끓일 때 나타나는 현상입니다.
2. 매직쉐프 라면포트는 110V / 220V 겸용입니다.  
사용전에 제품 하단의 사용전압이 220V에 위치해 있는지 확인 후 사용하십시오.
3. 처음 사용시 약간의 연기와 타는 냄새가 날 수 있으나, 이는 제품 내부의 부식 방지 코팅제가 연소되는 현상으로, 2~3회 사용시 모두 증발하여 위와 같은 현상이 발생하지 않으니 안심하고 사용하셔도 좋습니다.

## 안전 주의사항

1. 본 제품을 사용하기 전에 정확한 전압을 선택하셔야 합니다.  
전압이 맞지 않을 경우, 제품에 손상을 입힐 수 있습니다.
2. 전원이 가까이에 있으며 어린이의 손이 닿지 않는 평평하고 단단하며 열에 강한 바닥에 놓고 제품을 사용해 주십시오.
3. 목욕탕 또는 물이나 다른 액체 가까이에서 사용하지 마십시오.
4. 화재의 위험으로부터 보호하기 위해 제품을 벽으로부터 최소 10cm의 거리를 두고 놓아주십시오.  
제품의 윗부분은 30cm 이상 공간이 있어야 합니다.
5. 종이, 휘장, 커튼 등 인화물질 근처에서 사용하지 마십시오.
6. 코드는 조리대 가장자리에 늘어지거나 또는 뜨거운 표면에 닿지 않게 해주십시오.
7. 어린이가 제품을 사용하지 않게 해주십시오.
8. 조리 중일 때는 제품의 뚜껑을 닫아야 합니다.
9. 제품이 사용 중일 때는 화상을 방지하기 위해 옮기거나 만져서는 안됩니다.  
끓거나 음식을 조리 중일 때는 제품에 눈을 떼서는 안됩니다.
10. 조리를 위해 오일 또는 지방을 사용하실 때는 주의를 기울이셔야 합니다. 과열되지 않도록 해 주십시오.  
뜨거운 지방이나 오일에 물을 붓지 마십시오. 화재의 위험을 야기할 수 있습니다.
11. 물이 끓거나 제품의 플러그를 뽑은 직후에는 증기 구멍으로 나오는 증기에 닿지 않도록 해주십시오.  
화상을 방지하기 위해 뜨거운 표면에 손대지 마십시오.
12. 사용 후에는 제품의 플러그를 항상 전원에서 뽑아 주시고, 세척 또는 보관 전에 제품이 완전하게 식도록 해주십시오.
13. 코드를 끄거나 비틀지 마십시오. 벗겨진 흔적이 있는지 정기적으로 확인해 주십시오.
14. 세척할 때, 전열기구와 코드를 물 또는 기타 액체에 에 담그지 마십시오.  
플러그에 물이나 다른 액체가 닿지 않도록 해주십시오.
15. 방안을 덥히기 위한 난방용으로 제품을 사용하지 마십시오.  
본래의 목적 외의 용도로 제품을 사용하지 마십시오.

## 사용자 매뉴얼

1. 사용하기 전에 “안전 주의사항”을 꼭 읽어 주십시오.
2. 처음 사용하기 전에 포트에 물을 MAX 표시까지 붓고, 끓여 주십시오. 끓은 물은 버리고 포트를 차게 식힌 후, 제조 시 생겼을 수 있는 먼지 등을 제거하기 위해 포트를 깨끗해 헹구어 주십시오.
3. 본 제품은 세계 전 지역에서 사용할 수 있도록 만들어 졌습니다.  
115V와 230V에서 작동하는 한 쌍의 heating element를 가지고 있으며, 제품 바닥의 전압 선택스위치로 사용하시는 전압에 맞게 선택할 수 있습니다. 스크류 드라이버 또는 동전을 선택스위치에 넣어 적정 전압으로 스위치를 돌려 주십시오.
4. 원하시는 물의 양을 포트에 채워 주십시오. 물의 양은 MIN 이상이어야 하며, MAX를 넘어서는 안됩니다.  
※ 경고 : 물을 MAX 이상 채우게 되면, 끓은 물이 넘칠 우려가 있으며, 제품의 성능에 부정적 영향을 미칠 수 있습니다.
5. 제품의 플러그를 전원에 연결하기 전에 포트에 내용물을 채우고 뚜껑을 덮어 주십시오.  
※ 경고 : 포트에 내용물이 없을 경우, 제품이 과열되어 손상을 입을 수 있습니다.
6. 포트의 손잡이를 펴 주십시오. 손잡이가 접혀 있으면, 조리하는 동안 뜨거워져 위험할 수 있습니다.  
※ 주의 : 본 포트는 바닥에 미끄럼을 방지하기 위해 특별한 처리가 되어 있습니다.  
따라서 다른 핫플레이트에 사용하시면 안됩니다.
7. 제품의 플러그를 전원에 연결해 주십시오.
8. 제품의 표시등이 제품이 전원에 연결되어 가열되기 시작하면 켜집니다.
9. 조리가 끝나면, 내용물을 따르기 전에 전원 플러그를 뽑아 주십시오.
10. 끓은 내용물은 천천히 따라 주시고, 튀지 않도록 주의해 주십시오.

## 전열기구 세척

1. 세척 전에 제품이 전원에서 분리되어 있는지 그리고 충분히 식었는지 확인해 주십시오..
2. 젖은 수건으로만 닦아 주십시오. 절대 전열기구를 물에 담그시면 안됩니다. 필요하다면, 약간의 액체세제를 사용하고 강한 연마세척제는 사용하지 마십시오.
3. 보관하시기 전에 완전히 마를 때까지 전열기구를 닦아 주십시오.  
※ 주의 : 습기와 스팀으로 인해 녹이 발생하므로, 전열기구는 항상 마른 상태로 보관해 주십시오.  
※ 경고 : 본 제품은 반드시 접지되어야 합니다.

◆ **중요** - 본 사용자 매뉴얼은 나중을 위해 보관해 주십시오.  
사용자 매뉴얼의 권장내용과 다르게 제품을 사용하실 경우, 품질보증이 되지 않습니다.

손상된 코드나 플러그 또는 손상이 의심되는 제품은 사용하지 마시고, 수리를 위해 서비스 센터에 연락 주십시오.  
본 제품은 가정용이며, 외부에서 사용하지 마십시오.